
Handleiding MultiMotion Tripod



Versie 1.0 februari 2020



N.B. Deze rollator zal geïnstalleerd moeten worden door een competent persoon. Overschrijdt het gebruikersgewicht niet – hierdoor loopt men groot gevaar.

Voor gebruik

- Verwijder zorgvuldig alle verpakkingen. Vermijd het gebruik van messen of andere scherpe instrumenten, omdat dit het product kan beschadigen.
- Controleer het product voor eventuele zichtbare schade. Als u schade of verdachte fouten ziet verzoeken wij u geen gebruik te maken van het product, maar neem contact op met uw leverancier voor ondersteuning.

Beoogd gebruik

Een rollator zorgt voor goede steun tijdens het lopen. De tas is speciaal ontworpen voor deze rollator, combineer geen tassen en/of manden van andere distributeurs, maar gebruik hiervoor alleen de door MultiMotion goedgekeurde producten. Deze rollator is, omdat hij 3 wielen heeft, alleen geschikt voor binnenshuis gebruik. Buiten kunt u hobbels en gaten in de weg tegenkomen, met deze rollator staat u dan niet stabiel omdat deze maar 1 voorwiel heeft.



Als u het idee heeft dat u een afwijking aan het product ziet neemt u dan aub contact op met uw leverancier.

Onderdelenlijst



- 1. Frame met voorwiel
- 2a. Rechter handvat
- 2b. Rechter achterwiel
- 3a. Linker handvat
- 3b. Linker achterwiel
- 4. Tas
- 5. 2x Schroefknop achterwielbevestiging
- 6. 2x Bout achterwielbevestiging

Montage instructies :

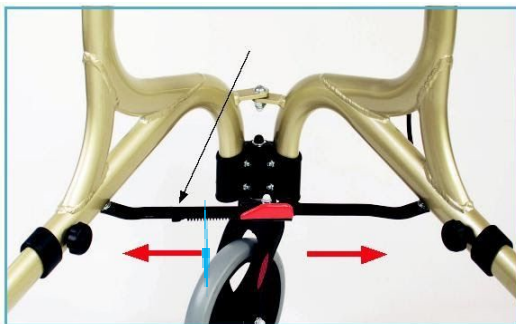
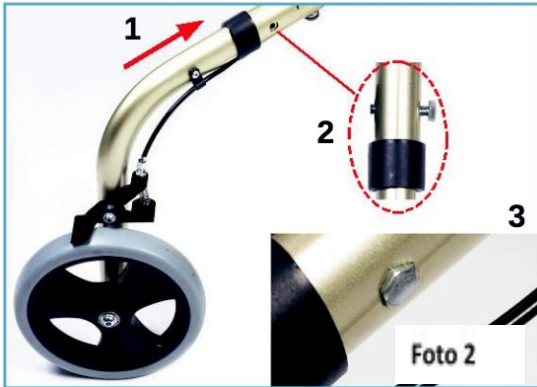


Foto 1

Stap 1:

Zie foto 1. Trek het frame met voorwiel (1) voorzichtig uit elkaar totdat de veer de dwarsbalk openhoudt.

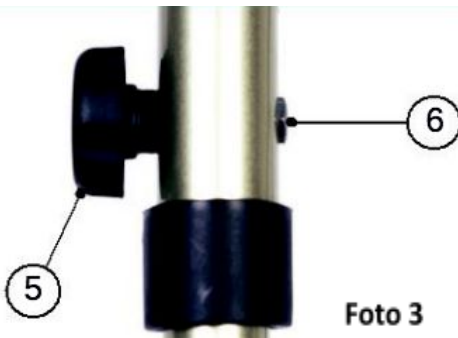


Stap 2:

1 Plaats het rechter achterwiel (2b) rechts in het frame (1). LET OP! Het remsysteem moet naar de buitenzijde van de rollator zijn gericht.

2 Plaats de gaten op de juiste plek en plaats er een bout (6) in.

3 Zorg dat de bout helemaal door het frame zit zodat deze tegen het frame aansluit



Stap 3:

Draai de schroefknop (5) op de bout (6). Zie foto 3

Herhaal stap 1, 2 en 3 voor het linker achterwiel (3b).

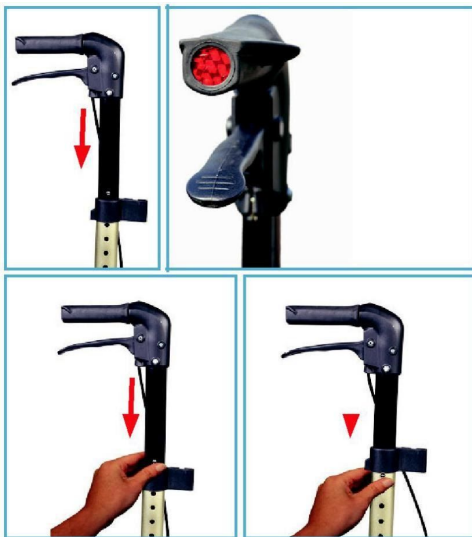


Foto 4

Stap4

Plaats de handvatten (2a) en (3a) in het frame. Druk de knop in en duw het handvat omlaag totdat de knop in het gat klikt.

U kunt de hoogte van de handgrepen eenvoudig aanpassen om een goede loophouding te garanderen. Ga zo rechtop mogelijk achter de rollator staan:

- Houd uw armen straks langs uw lichaam naar beneden
- De vuistregel is dat de handvatten van de rollator op polshoogte moeten zitten.

Druk op de knop en trek de handgreep naar boven of naar beneden. Laat de knoppen los wanneer hij voor het juiste gaatje zit. Deze knop borgt zit automatisch vast in het frame. Herhaal dit proces totdat de gewenste hoogte is bereikt. (foto 4)



Foto 5

Stap 5:

Plaats de remkabels in de vergrendeling op het frame (foto 5)

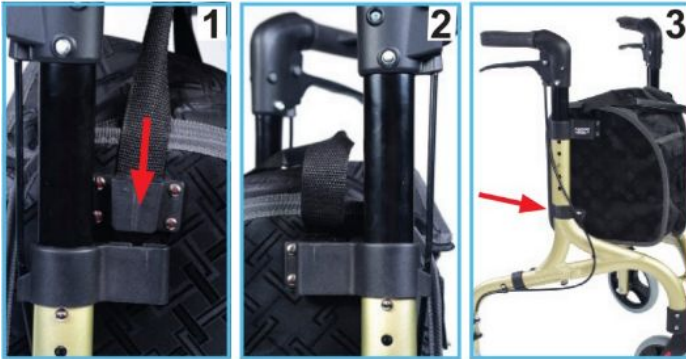


Foto 6

Stap 6:

1. Schuif de tas ophanging in de plastic houder aan het frame.
2. Herhaal dit voor de andere kant.
3. Zet de tas aan beide kanten met het klitteband vast aan het frame.

Bediening van de remmen



Foto 7

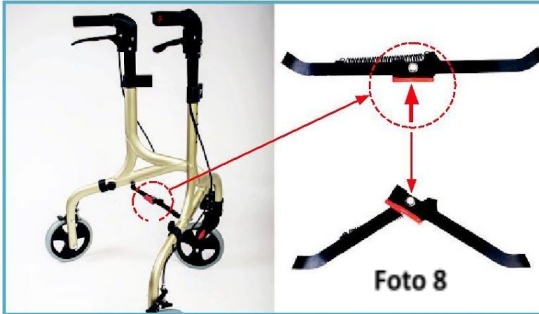
1. Knijp voorzichtig de remhendels in om de rollator af te remmen.

2. De remmen beschikken ook over een parkeeroptie. Druk beide remhendels volledig naar beneden tot ze vast komen te staan. De achterwielen worden op deze manier geblokkeerd.

3. Om de rollator van de parkeerrem af te halen knijpt u voorzichtig in de remhendels. De rollator is dan weer eenvoudig te gebruiken.

Zie foto 7

De rollator opvouwen

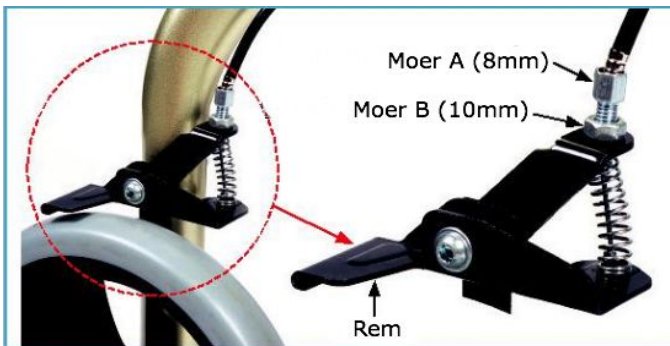


Verwijder de tas van de rollator. Als de tas leeg is kan deze op de rollator blijven zitten.

Duw de dwarsbalk in het midden omhoog zodat de veer uit zijn vergrendeling gaat. Zie foto 8

Duw de rollator aan beide kanten naar elkaar toe zodat de rollator opvouwt.

Rem bijstelling



De remmen van uw rollator zullen periodieke bijstelling vereisen.

Om de remmen bij te stellen draait u moer B los en draait u moer A aan om de rem strakker te zetten (of los om minder strak te zetten). Wanneer dit juist is aangepast (controleer dit door te voelen aan de remmen) draait u moer B weer aan.

Let op. Wanneer de remhendel los wordt gelaten moet er altijd een opening tussen de rem en het wiel zitten.

Tweedehands

Als u deze rollator tweedehands heeft gekocht vragen wij u de volgende onderdelen grondig te controleren voor uw eigen veiligheid.

Dit omvat een controle op:

- Gebogen of beschadigde buizen of scheuren in het frame
- Losse of versleten klemmen
- Of het in hoogte verstel systeem goed borgt
- Losse handgrepen
- Losse of versleten wielen en bevestigingsmiddelen
- Gladde, versleten of gespleten rubberen onderdelen

Vervang alle versleten, ontbrekende of beschadigde onderdelen waar nodig. In geval van twijfel, gelieve het product niet te gebruiken, maar onmiddellijk contact opnemen met uw leverancier voor service.

Zorg en onderhoud voor uw rollator

1. Gebruik uw rollator alleen voor het doel waarvoor het bestemd is, steun bij het lopen. Het is de bedoeling dat uw rollator alleen in huis wordt gebruikt. Gebruik deze rollator niet buiten waar hobbels en gaten in de weg kunnen zitten. Buiten met uw rollator lopen kan leiden tot ernstig gevaar voor uw veiligheid en kan schade aanbrengen aan de rollator.

2. Houd uw rollator schoon door deze af te vegen met een vochtige doek met een milde zeep. Veeg alle oppervlakken af met een droge doek.

3. Gebruik met regelmaat WD40 op alle metalen bewegende delen waaronder het scharnier en de remmen.
4. Controleer regelmatig of alle wielen en het vouwmechanisme correct functioneren en dat alle wielen vrij kunnen bewegen.
5. Controleer of alle vergrendel pennen goed geborgd zijn. Controleer of er geen onderdelen los zitten.
6. Monteer geen onderdelen of accessoires aan uw rollator vervaardigd door een ander bedrijf. Wanneer u dit doet zal de garantie nietig worden verklaard en kunt u uw eigen veiligheid in gevaar brengen.

Service en Garantie

MultiMotion stelt zich niet verantwoordelijk voor verwondingen aan de gebruiker of schade aan eigendommen, indien bij het gebruik van de rollator de aanbevelingen en waarschuwingen niet zijn opgevolgd. De rollator is, indien de omgangsregels zoals deze beschreven staan in deze handleiding worden opgevolgd, een uiterst veilig en stabiel product. Het is echter wel mogelijk dat, wanneer de gebruiksaanwijzingen niet correct wordt nageleefd, er gevaarlijke situaties kunnen ontstaan.

Op deze rollator zit een garantietermijn van 24 maanden. Neem voor garantie en service contact op met de gemachtigde dealer waar u uw product hebt gekocht. Hebt u na deze termijn van 24 maanden toch (technische) problemen met het product dan kunt u ook de gemachtigde dealer benaderen voor een eventuele oplossing.



Als het voorkomt dat u niet naar tevredenheid wordt geholpen wat betreft de garantie en service, stuurt u dan alstublieft een email naar MultiMotion afdeling klantenservice op onderstaand adres:
info@multi-motion.nl

Distributeur:

MultiMotion
Weezenhof 61-58
6536 AM Nijmegen
Nederland
Tel. 024-6794583

EU representative:

Sungo Europe B.V.
Olympisch stadion 24
1076 DE Amsterdam
Nederland

Fabrikant:

Foshan Oscar Medical Instrument CO.,LTD
Add:No. 2 (Workshop C), Nanhai National Eco-industrial
Demonstration Park
Danzao Town, Nanhai District
Foshan city, Guangdong Province
China

MultiMotion is in het bezit van een "Declaration of Conformity" en een "Explosive view" met onderdelenlijst.